



自転車

Obey the Rules, Stay Safe



LỜI NÓI ĐẦU

Nhằm hướng tới mục tiêu nâng cao ý thức an toàn giao thông và phổ biến rộng rãi các quy định mới về an toàn giao thông dành cho xe đạp, với sự đồng ý của Phòng Giao thông – Cảnh sát tỉnh Fukushima (福島県警察 福島警察署 交通部), nghiệp đoàn Synergy chúng tôi (協同組合シナジー) đã tiến hành sản xuất và biên soạn nội dung liên quan đến an toàn giao thông xe đạp (自転車交通安全) bằng tiếng Việt.

Tài liệu này tập trung giới thiệu và giải thích những quy định mới đối với xe đạp, chính thức có hiệu lực từ ngày 1 tháng 4 năm 2026, nhằm giúp cộng đồng người Việt đang sinh sống, học tập và làm việc tại Nhật Bản dễ dàng tiếp cận, hiểu đúng và tuân thủ luật giao thông, góp phần xây dựng môi trường giao thông an toàn, văn minh.

Khi đăng tải lại hoặc trích dẫn nội dung của tài liệu này, xin vui lòng ghi rõ nguồn để đảm bảo tính chính xác của thông tin và tôn trọng đơn vị biên soạn.

「自転車の新しい制度」に関する日本語の原文資料につきましては、QRコードを読み取ってご参照ください。



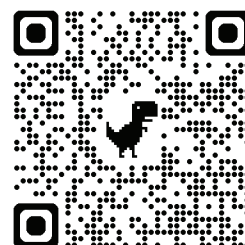
Liên quan đến tài liệu gốc bằng tiếng Nhật về các quy định mới đối với xe đạp, vui lòng quét mã QR này để tham khảo.



「取締りについて」に関する日本語の原文資料につきましては、QRコードを読み取ってご参照ください。

Liên quan đến tài liệu gốc bằng tiếng Nhật về việc kiểm tra, xử lý vi phạm vui lòng quét mã QR này để tham khảo.

「自転車の交通ルール」に関する日本語の原文資料につきましては、QRコードを読み取ってご参照ください。



Liên quan đến tài liệu gốc bằng tiếng Nhật về Luật giao thông dành cho xe đạp, vui lòng quét mã QR này để tham khảo.



Synergy

Synergy Cooperative Association

協同組合 シナジー

協同組合シナジー

〒960-8055

福島県福島市野田町6-7-14 STビル 201号

電話：024 (572) 5727

FAX: 024 (573) 5223

MAIL：synergy@wfc.jp



Quy định mới về xe đạp

Vì một xã hội an toàn và yên tâm, không xảy ra tai nạn xe đạp. Đối với các hành vi vi phạm giao thông bằng xe đạp, thủ tục xử lý sau khi bị bắt giữ sẽ được thay đổi.



Dù không cần bằng lái, bạn vẫn là người điều khiển phương tiện.

Hãy tuân thủ luật lệ và lái xe có trách nhiệm!

Về chế độ thông báo vi phạm
giao thông (“vé xanh”)

Từ tháng 4 năm 2026,
chế độ thông báo vi phạm giao thông cũng sẽ được áp dụng cho xe đạp.

Chế độ thông báo vi phạm giao thông
(còn gọi là “vé xanh”) là gì?

Chế độ thông báo vi phạm giao thông là **cơ chế nhằm đơn giản hóa thủ tục** khi xảy ra vi phạm giao thông. **Nếu nộp tiền phạt trong thời hạn quy định**, vụ việc sẽ được xử lý mà không cần ra tòa hình sự hoặc tòa gia đình. Giấy thông báo vi phạm giao thông được cấp trong trường hợp này được gọi là **“vé xanh”**.



Bắt đầu từ ngày 1 tháng 4 năm 2026

Từ ngày 1 tháng 4 năm 2026 (năm Reiwa 8),
“chế độ thông báo vi phạm giao thông” cũng sẽ được áp dụng cho xe đạp.

Mục đích của chế độ thông báo vi phạm giao thông (“vé xanh”)

Việc áp dụng chế độ thông báo vi phạm giao thông đối với xe đạp nhằm mục đích ngăn chặn và giảm thiểu tai nạn giao thông liên quan đến xe đạp.

Vì sao cần có chế độ thông báo vi phạm giao thông (vé xanh)?

01 Để nâng cao việc tuân thủ luật giao thông khi đi xe đạp!

Trong các vụ tai nạn chết người và bị thương nặng khi đang đi xe đạp xảy ra trong năm Reiwa 6, khoảng 3/4 số vụ cũng có vi phạm pháp luật từ phía người đi xe đạp.

Xe đạp cũng là một loại phương tiện giao thông. Thông qua việc áp dụng vé xanh, nhằm nâng cao việc tuân thủ luật giao thông khi đi xe đạp.



02 Để truy cứu trách nhiệm một cách hiệu quả đối với người vi phạm!

Trước đây, ngay cả khi người đi xe đạp bị xử lý vì vi phạm giao thông và được chuyển hồ sơ lên viện kiểm sát, thì trong nhiều trường hợp kết quả vẫn là không bị truy tố, dẫn đến vấn đề là việc truy cứu trách nhiệm chưa đầy đủ.

Việc áp dụng vé xanh sẽ giúp việc truy cứu trách nhiệm một cách hiệu quả trở nên khả thi.

03 Để xử lý vi phạm một cách đơn giản và nhanh chóng!

Trước đây, việc xử lý theo thủ tục hình sự đối với vi phạm xe đạp, so với việc xử lý vi phạm ô tô đã áp dụng vé xanh, bị chỉ ra là gây gánh nặng lớn về thời gian và thủ tục cho cả người vi phạm lẫn cảnh sát

(ví dụ: lập hồ sơ tại chỗ, phải đến làm việc để bị thẩm vấn).

Nhờ việc áp dụng vé xanh, không cần phải bị thẩm vấn hay ra tòa, và việc xử lý vi phạm có thể được thực hiện một cách đơn giản và nhanh chóng.

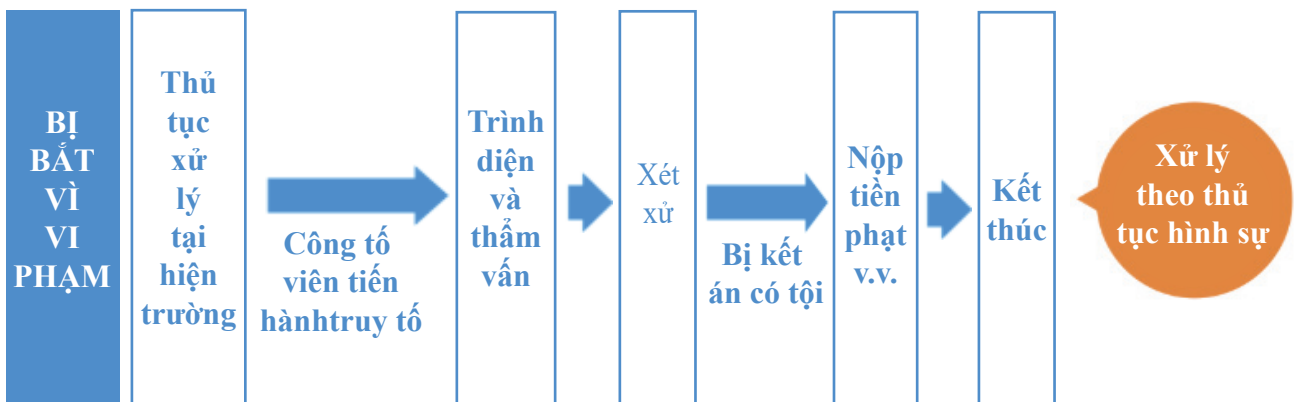
Sự khác biệt so với thủ tục trước đây

Khi chế độ vé xanh được áp dụng, thủ tục xử phạt hành vi vi phạm sẽ được đơn giản hóa.

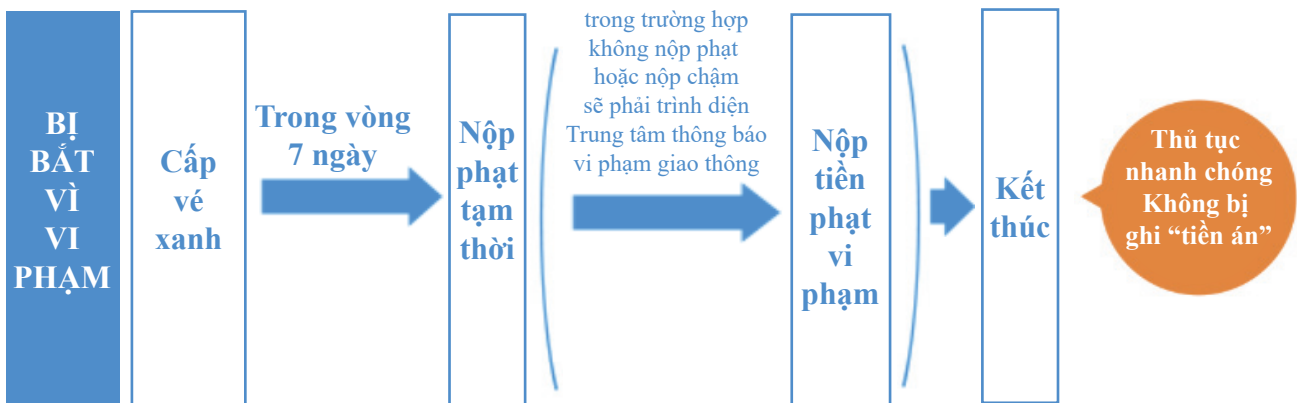
Điểm khác biệt so với thủ tục trước đây?

Thủ tục sau khi bị xử lý vì vi phạm giao thông bằng xe đạp sẽ thay đổi lớn nhờ việc áp dụng vé xanh.

• Thủ tục trước đây



• Sau khi áp dụng chế độ vé xanh



Về thủ tục sau khi được cấp vé xanh

Khi được cấp vé xanh, về nguyên tắc hãy nộp tiền phạt tạm thời trong vòng 7 ngày.

Cách làm thủ tục khi được cấp vé xanh là gì?

01 Cấp vé xanh

Người vi phạm sẽ được cảnh sát giao “vé xanh” có ghi rõ các nội dung liên quan đến hành vi vi phạm, và “giấy nộp tiền” để mang đến quầy ngân hàng hoặc bưu điện khi nộp tiền phạt.

Khác với cách xử lý trước đây, thủ tục này đơn giản và giúp việc xử lý được thực hiện nhanh chóng.



02 Nộp tạm thời tiền phạt vi phạm

Khi thừa nhận mình đã vi phạm, về nguyên tắc trong vòng 7 ngày kể từ ngày hôm sau ngày bị xử lý, người vi phạm hãy mang “giấy nộp tiền” đến quầy ngân hàng hoặc bưu điện để nộp tạm thời tiền phạt.

Khi đã nộp tiền phạt tạm thời, vụ việc sẽ không chuyển sang thủ tục hình sự và sẽ không bị truy tố.

Việc nộp tiền phạt tạm thời giúp bạn không cần phải đến để bị thẩm vấn hay ra tòa, không bị xét xử, và cũng không bị kết án có tội, vì vậy sẽ không bị ghi “tiền án”.



03 Nộp tiền phạt vi phạm (trường hợp không nộp hoặc nộp chậm tiền phạt tạm thời)

Nếu ở bước 2 không nộp tiền phạt tạm thời, thì vào ngày được chỉ định ghi trên vé xanh, người vi phạm phải trình diện đến Trung tâm thông báo vi phạm giao thông, và sẽ được cấp giấy thông báo tiền phạt cùng giấy nộp tiền (trong trường hợp không thể đến trung tâm do sống ở xa hoặc lý do khác, giấy thông báo và giấy nộp tiền — bao gồm cả chi phí gửi — sẽ được gửi qua đường bưu điện).

Nếu nộp tiền phạt trong vòng 10 ngày kể từ ngày hôm sau khi nhận được thông báo, thì cũng giống như trường hợp nộp tạm thời tiền phạt, vụ việc sẽ không chuyển sang thủ tục hình sự và cũng sẽ không bị truy tố.

Nếu không nộp tiền phạt, vụ việc sẽ chuyển sang thủ tục hình sự.

Form mẫu của vé xanh (交通反則告知書) với các thông tin chi tiết về vi phạm, bao gồm: số vụ, địa điểm, thời gian, loại vi phạm, và các tùy chọn xử lý (như nộp tiền phạt tạm thời, nộp tiền phạt, hoặc chuyển sang thủ tục hình sự).

Về độ tuổi áp dụng

Đối tượng áp dụng vé xanh đối với xe đạp là người điều khiển xe đạp từ 16 tuổi trở lên.

Độ tuổi áp dụng vé xanh đối với xe đạp là bao nhiêu?

Vé xanh được áp dụng cho xe đạp lần này đối tượng là người điều khiển xe đạp từ 16 tuổi trở lên.



Vi phạm của người dưới 16 tuổi thì sẽ được xử lý như thế nào?

Đối với các vi phạm do người dưới 16 tuổi gây ra, từ trước đến nay trong đa số trường hợp chỉ áp dụng hình thức nhắc nhở, hướng dẫn, và cách xử lý này **không có thay đổi**.

Ngoài ra, tùy theo từng sở cảnh sát địa phương, khi người dưới 16 tuổi vi phạm, **có thể sẽ được phát “Thẻ hướng dẫn an toàn xe đạp” có ghi các quy tắc giao thông cơ bản dành cho xe đạp.**

Khi con em bạn được cấp thẻ hướng dẫn an toàn xe đạp, mong gia đình hãy cùng nhau trao đổi kỹ về việc sử dụng xe đạp an toàn trong thời gian tới.

Về việc kiểm tra, xử lý vi phạm

Một chế độ mới nhằm giúp việc đi xe đạp an toàn hơn sẽ được áp dụng.

Chúng tôi sẽ giải thích cách nghĩ cơ bản trong việc kiểm tra, xử lý vi phạm sau khi chế độ này được đưa vào áp dụng.



Về chế độ thông báo vi phạm giao thông (“vé xanh”)

Đối tượng xử lý là các hành vi vi phạm nghiêm trọng và nguy hiểm, có thể trở thành nguyên nhân gây ra tai nạn giao thông.

Trong trường hợp cảnh sát phát hiện vi phạm giao thông bằng xe đạp, về nguyên tắc sẽ tiến hành nhắc nhở, cảnh cáo tại chỗ.

Tuy nhiên, nếu đó là hành vi vi phạm mang tính chất xấu, nguy hiểm, có mức độ gây nguy hiểm hoặc gây phiền toái cao đối với người đi bộ và các phương tiện khác, có thể trở thành nguyên nhân gây tai nạn giao thông, thì sẽ tiến hành xử lý (lập biên bản).

Sau khi áp dụng “vé xanh”, thủ tục sau khi xử lý sẽ có nhiều thay đổi, tuy nhiên quan điểm cơ bản trong việc hướng dẫn và xử lý vi phạm giao thông sẽ không thay đổi.

Bản thân hành vi vi phạm đã là mang tính chất xấu, nguy hiểm



VD Lái xe sau khi uống rượu bia

Hình thức/cách thức vi phạm mang tính chất xấu, nguy hiểm



VD Khi không tuân theo sự hướng dẫn, cảnh báo của cảnh sát và tiếp tục đi xe đạp bên phải đường

Các loại thủ tục khi bị kiểm tra, xử lý vi phạm được chia thành 2 loại chính!
“Vé đỏ” và “Vé xanh”

Loại phiếu	Thủ tục	Nội dung vi phạm chính
Vé đỏ	Thủ tục hình sự	<ul style="list-style-type: none">○ Lái xe khi say rượu○ Lái xe gây cản trở, gây nguy hiểm cho người khác
Vé xanh	Nộp tiền phạt vi phạm	<ul style="list-style-type: none">○ Vượt đèn đỏ○ Không dừng xe tại nơi bắt buộc phải dừng○ Vi phạm quy định về làn đường (đi bên phải, đi trên vỉa hè, v.v.)○ Đi vào đường cấm○ Đi vào đường ngang tàu hỏa khi thanh chắn đã hạ○ Vi phạm quy định khi đi trên vỉa hè○ Đi xe đạp có thiết bị phanh không đạt tiêu chuẩn○ Sử dụng điện thoại khi đang đi xe○ Vi phạm các điều phải tuân thủ theo quy định của Ủy ban An toàn công cộng (ví dụ: vừa cầm ô vừa đi xe)

Thủ tục hình sự là gì?

Thủ tục hình sự là quá trình nhằm xác định rõ người phạm tội, làm rõ sự thật của hành vi phạm pháp và quyết định hình phạt cần áp dụng, bao gồm toàn bộ các thủ tục từ việc công tố viên quyết định truy tố hay không truy tố cho đến xét xử tại tòa án.

Khi bị phát hiện vi phạm thuộc đối tượng áp dụng vé xanh, người vi phạm sẽ được thông báo nộp tiền phạt, và nếu nộp tiền phạt thì vụ việc sẽ không chuyển sang thủ tục hình sự và sẽ không bị truy tố.

(Do đó cũng sẽ không bị kết án có tội và không bị ghi “tiền án”.)

Ví dụ về việc kiểm tra, xử lý vi phạm

Hãy cùng xem các ví dụ về những hành vi vi phạm nghiêm trọng và nguy hiểm thuộc đối tượng bị xử lý vi phạm!

Những vi phạm giao thông chính nào thuộc đối tượng áp dụng vé đỏ (vụ án hình sự) và vé xanh?

Bản thân hành vi vi phạm đã là mang tính chất xấu, nguy hiểm

Những vi phạm có mức độ nghiêm trọng, nguy hiểm cao thì bản thân hành vi sẽ là đối tượng bị xử lý (lập biên bản).

Trong đó, các vi phạm đặc biệt nghiêm trọng (①) sẽ được xử lý theo thủ tục hình sự, còn các vi phạm thuộc diện vi phạm hành chính nhưng có nguy cơ cao dẫn đến tai nạn nghiêm trọng (②) sẽ được xử lý bằng “phiếu xanh”.



① Các hành vi vi phạm nghiêm trọng được xử lý theo thủ tục hình sự

(Ví dụ)

Lái xe khi say rượu, lái xe có nồng độ cồn trong người;

lái xe gây cản trở, gây nguy hiểm cho người khác;

sử dụng điện thoại khi đang điều khiển phương tiện, v.v.

(trong trường hợp gây nguy hiểm giao thông trên đường bộ; sau đây gọi là “sử dụng điện thoại, ô, v.v. gây nguy hiểm giao thông”).



Lái xe sau khi
uống rượu bia



Lái xe gây cản trở,
gây nguy hiểm
cho người khác



sử dụng điện thoại khi
đang điều khiển phương tiện



② Trong các hành vi vi phạm, những vi phạm có nguy cơ cao dẫn trực tiếp đến tai nạn nghiêm trọng

(Ví dụ)

Đi vào đường sắt khi chắn tàu đã hạ; đi xe đạp có thiết bị phanh không đạt tiêu chuẩn; sử dụng điện thoại khi đang điều khiển phương tiện, v.v.

(trong trường hợp nghe gọi hoặc cầm điện thoại trên tay và nhìn chăm chú vào màn hình; sau đây gọi là “sử dụng điện thoại, sử dụng ô v.v. (cầm trên tay)”).



Hình thức vi phạm mang tính nghiêm trọng và nguy hiểm

Những trường hợp hình thức vi phạm nghiêm trọng, nguy hiểm sẽ là đối tượng bị xử lý vi phạm.

Khi gây ra tai nạn giao thông (③) thì sẽ được xử lý theo thủ tục hình sự, còn các trường hợp khác (④, ⑤) sẽ được xử lý bằng vé xanh.



③ Khi hành vi vi phạm thực tế đã gây ra tai nạn giao thông

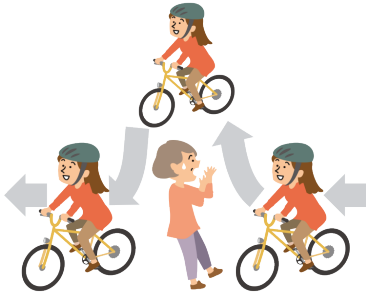


Khi buông tay khỏi tay lái và điều khiển xe đạp, kết quả là va chạm với người đi bộ



④ Khi hậu quả của hành vi vi phạm thực tế đã gây ra nguy hiểm cho giao thông hoặc làm gia tăng nguy cơ xảy ra tai nạn

(Ví dụ) Do vi phạm mà khiến người đi bộ phải dừng lại, hoặc khiến các phương tiện khác phải thực hiện các biện pháp tránh né như phanh gấp hoặc chuyển hướng đột ngột. Hoặc khi đồng thời thực hiện từ hai hành vi vi phạm trở lên, làm gia tăng nguy cơ xảy ra tai nạn.



Khi đi xe đạp với tốc độ cao trên vỉa hè, khiến người đi bộ phải dừng lại



Chở hai người trên xe đạp đồng thời vượt đèn đỏ



Vừa lái xe vừa dùng ô và không dừng lại tạm thời nơi có biển báo



⑤ Mặc dù biết rõ đó là hành vi vi phạm, nhưng vẫn cố ý thực hiện hành vi vi phạm



Khi không tuân theo sự hướng dẫn, cảnh báo của cảnh sát và tiếp tục đi xe đạp bên phải đường.



Mặc dù đã nhận thấy có cảnh sát đang kiểm tra, xử lý vi phạm, nhưng vẫn không để ý đến, không kịp nhận cảnh báo và đã vượt đèn đỏ.

Luật giao thông dành cho xe đạp

Khi sử dụng xe đạp, việc thực hiện những quy tắc giao thông “cơ bản” là rất quan trọng!
Hãy cùng kiểm tra lại các quy tắc giao thông.



5 nguyên tắc an toàn khi sử dụng xe đạp

Những điều “căn bản nhất” khi sử dụng xe đạp là nghiêm túc thực hiện 5 nguyên tắc an toàn khi lái xe

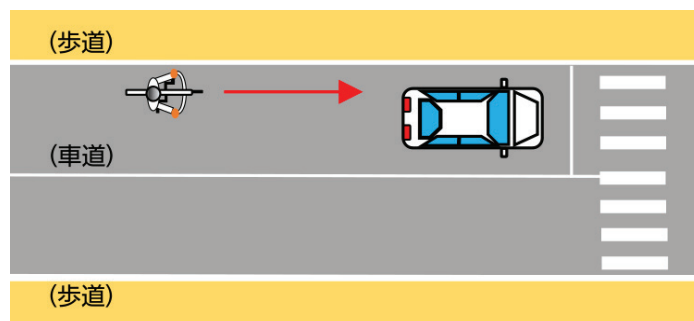
5 nguyên tắc an toàn khi sử dụng xe đạp

01 Về nguyên tắc là phải đi trên lòng đường và đi bên trái Vĩa hè chỉ là ngoại lệ, phải ưu tiên người đi bộ

Xe đạp về nguyên tắc phải đi trên lòng đường và đi bên trái.

Theo Luật Giao thông đường bộ, xe đạp được xếp vào **loại phương tiện thô sơ**.
Vì vậy, tại những nơi có phân biệt rõ giữa vỉa hè và lòng đường, **về nguyên tắc xe đạp phải đi trên lòng đường**.

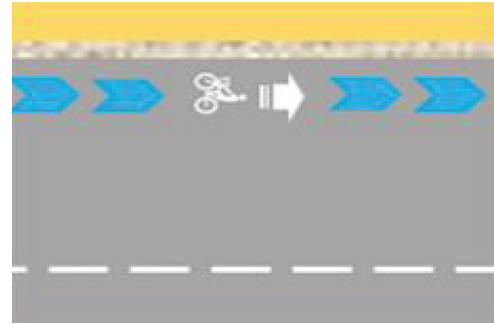
< Trường hợp có phân biệt giữa vỉa hè và lòng đường >
Về nguyên tắc, đi xe đạp ở bên trái lòng đường



Trong trường hợp có vạch kẻ đường hoặc biển báo, hãy tuân theo vạch kẻ đường và biển báo đó.

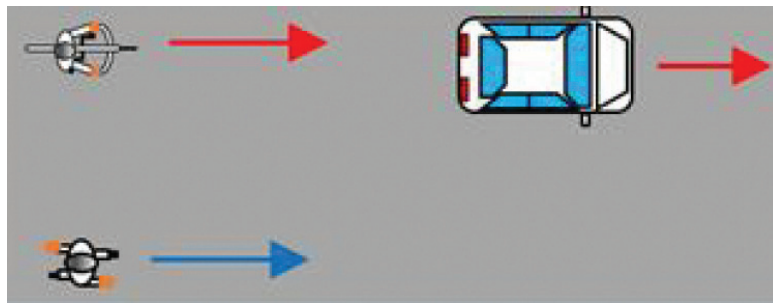


Làn đường dành riêng cho xe đạp thông thường



Vạch kẻ đường hình mũi tên (dành cho xe đạp)

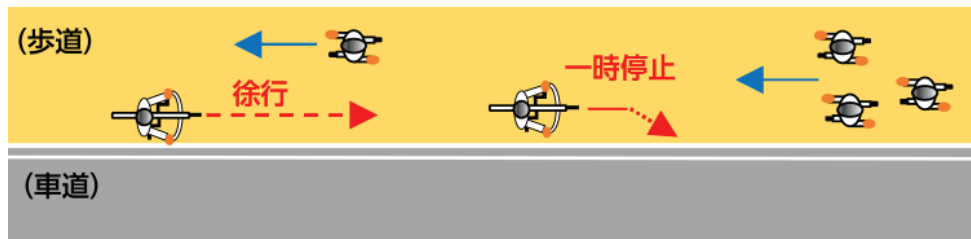
Trường hợp không có vỉa hè, hãy đi bên trái đường



Vỉa hè chỉ là trường hợp ngoại lệ, phải ưu tiên người đi bộ



Khi có biển báo hoặc vạch kẻ cho phép đi xe đạp trên vỉa hè, hãy đi chậm ở phần gần phía lòng đường. Vỉa hè là nơi ưu tiên cho người đi bộ. Nếu việc đi xe đạp gây cản trở cho người đi bộ, hãy dừng xe tạm thời.



※ Chỉ những xe đạp thông thường đáp ứng tiêu chuẩn dài không quá 190cm và rộng không quá 60cm mới được phép đi trên vỉa hè.

02 Tại các ngã tư, hãy tuân thủ đèn tín hiệu và dừng xe đúng quy định, đồng thời kiểm tra an toàn trước khi đi tiếp.

Hãy luôn tuân thủ đèn tín hiệu và kiểm tra an toàn trước khi đi.

Hãy luôn tuân thủ **đèn tín hiệu giao thông**. Ngay cả khi đèn xanh, khi đi qua ngã tư cũng hãy chú ý quan sát xung quanh **để đảm bảo an toàn**.



Tại các ngã tư, hãy dừng xe và kiểm tra an toàn.

Ngã tư <u>có</u> biển báo dừng lại	Hãy dừng xe chắc chắn và kiểm tra an toàn xung quanh (đặc biệt là bên trái và bên phải).
Ngã tư <u>không có</u> biển báo dừng lại	Nếu chưa thể xác nhận an toàn, hãy dừng xe để kiểm tra an toàn, hoặc giảm tốc độ thật chậm rồi mới tiếp tục đi.

03 Ban đêm phải bật đèn xe.

Tại các ngã tư, hãy dừng xe và kiểm tra an toàn.

Đèn xe có tác dụng giúp người xung quanh nhận biết sự hiện diện của bạn (xe đạp). Để bảo vệ an toàn cho bản thân, ban đêm hãy luôn bật đèn xe, đồng thời sử dụng thêm đồ phản quang.



04 Cấm lái xe sau khi uống rượu bia.

Lái xe sau khi uống rượu bia sẽ bị xử phạt rất nghiêm khắc.

Tuyệt đối không được lái xe đạp sau khi uống rượu bia! Việc uống rượu bia sẽ ảnh hưởng đến khả năng “nhận thức – phán đoán – điều khiển” cần thiết khi lái xe, khiến việc điều khiển xe một cách an toàn và bình thường trở nên rất khó khăn.



Lái xe sau khi uống rượu bia sẽ có những tiềm ẩn nguy hiểm như thế này!

- Thao tác lái xe sai, tự ngã
- Thao tác lái xe sai, va chạm với người đi bộ
- Không nhìn thấy đèn đỏ, đi vào ngã tư và va chạm với ô tô

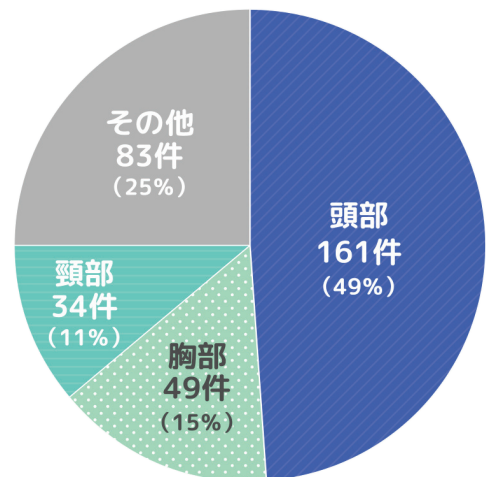
05 Đội mũ bảo hiểm

Mũ bảo hiểm là vật dụng quan trọng giúp bảo vệ tính mạng.

Chấn thương đầu có nguy cơ rất cao dẫn đến tử vong, và khoảng một nửa số vụ tai nạn chết người là do bị thương ở vùng đầu.

Mũ bảo hiểm giúp giảm nhẹ mức độ thương tích khi tai nạn giao thông xảy ra, và bảo vệ tính mạng quý giá của bạn.

Số người tử vong khi đang đi xe đạp phân theo bộ phận cơ thể bị thương chính (trong năm Reiwa 6)



Các quy tắc giao thông cơ bản dành cho xe đạp

Ngay cả xe đạp – phương tiện mà chúng ta thường sử dụng hằng ngày – cũng có nhiều quy tắc giao thông cần tuân thủ.

Hãy cùng nhau kiểm tra những quy tắc giao thông chính dành cho xe đạp nhé!

Các quy tắc giao thông nhằm bảo vệ người đi bộ và đảm bảo sự hài hòa với các đối tượng tham gia giao thông khác

Xe đạp cũng là một “loại xe” tham gia giao thông

Xe đạp là “phương tiện thô sơ”.

Xe đạp cũng là một loại “phương tiện giao thông”, giống như ô tô.

Về nguyên tắc, trên những con đường có phân biệt rõ giữa vỉa hè hoặc làn dành cho người đi bộ với lòng đường, xe đạp bắt buộc phải đi trên lòng đường.



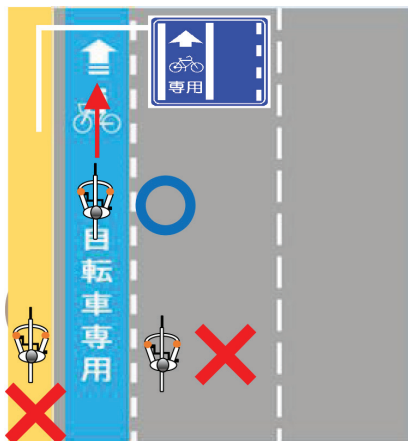
Vị trí lưu thông và cách đi xe đạp

Nguyên tắc là đi trên lòng đường, vỉa hè chỉ là ngoại lệ

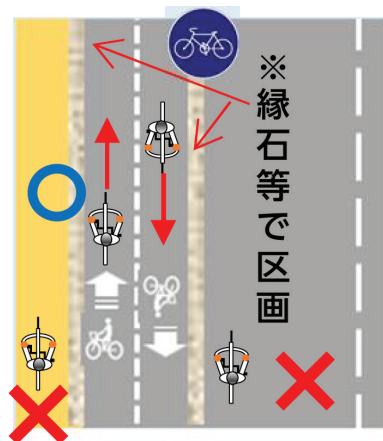
- Xe đạp về nguyên tắc phải đi ở phần bên trái của lòng đường.

Trong trường hợp có vạch kẻ đường hoặc ký hiệu giao thông như hình minh họa bên dưới, hãy đi đúng theo vị trí đã được chỉ dẫn.

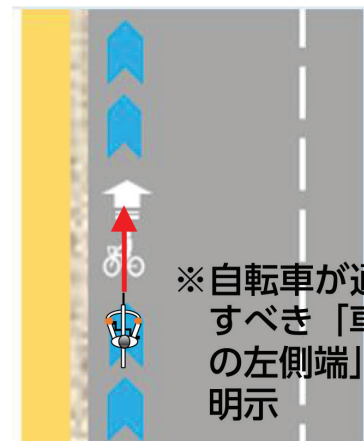
Làn đường dành riêng cho xe đạp thông thường



Đường dành riêng cho xe đạp

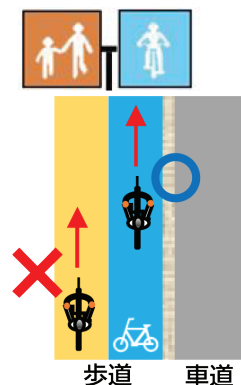


Vạch kẻ đường hình mũi tên (chỉ dẫn hướng đi cho xe đạp)



- Khi có biển báo hoặc ký hiệu giao thông cho phép xe đạp đi trên vỉa hè, hãy đi chậm ở phần gần phía lòng đường.

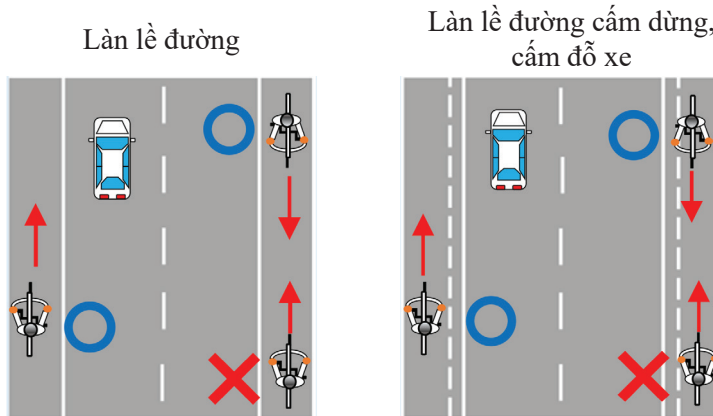
Nếu trên vỉa hè có khu vực được chỉ định dành riêng cho xe đạp thông thường, hãy đi đúng theo khu vực đã được chỉ dẫn.



Khu vực được chỉ định cho xe đạp thông thường lưu thông

- Đối với làn lẽ đường, trừ làn lẽ dành riêng cho người đi bộ, xe đạp được phép đi nếu không gây cản trở nghiêm trọng cho người đi bộ.
Khi đi xe đạp trên làn lẽ đường, bắt buộc phải đi ở làn lẽ bên trái của đường.

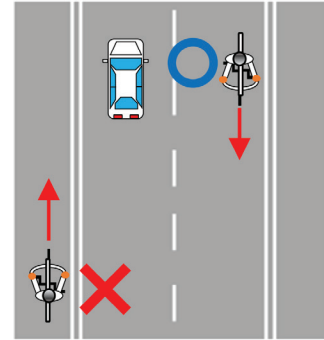
Được phép lưu thông



※ Ngoại trừ trường hợp gây cản trở nghiêm trọng đến việc đi lại của người đi bộ.

Không được phép lưu thông

Làn lẽ đường dành riêng cho người đi bộ



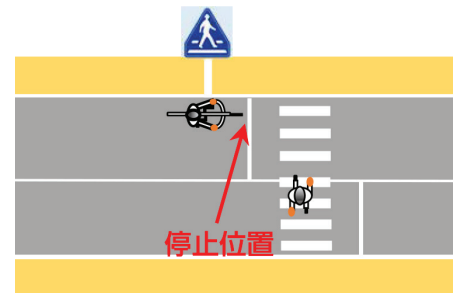
Ưu tiên người đi bộ đang sang đường

Vạch sang đường là nơi dành cho người đi bộ qua đường.

Khi đến gần vạch sang đường, trừ trường hợp rõ ràng là không có người đi bộ qua đường, **hãy đi với tốc độ có thể dừng xe ngay trước vạch sang đường**

(nếu có vạch dừng thì dừng trước vạch dừng).

Ngoài ra, khi có người đi bộ đang qua đường, hãy dừng xe ngay trước vạch sang đường và nhường đường cho người đi bộ.



Cấm đi song song

Không được đi xe đạp dàn hàng ngang.

Việc đi song song có thể dẫn đến tai nạn liên quan đến ô tô hoặc người đi bộ, đồng thời làm thu hẹp không gian lưu thông của các phương tiện và người đi bộ, gây ảnh hưởng xấu đến sự lưu thông an toàn và thông suốt của giao thông.



Nơi đỗ xe đạp và cách đỗ xe đạp

Xe đạp hãy đỗ tại bãi đỗ xe đạp.

Xe đạp để bừa bãi trên vỉa hè sẽ cản trở việc đi lại an toàn của người đi bộ. Chính vì thế hãy đỗ xe tại bãi đỗ xe đạp đã được quy định.

• **Danh sách 113 hành vi vi phạm thuộc đối tượng áp dụng** •

9.000 yên – 12.000 yên

- Vi phạm đỗ xe sai quy định (8)
- Đỗ xe ở nơi cấm đỗ xe: 9.000 yên
 - Dừng xe / đỗ xe ở nơi cấm dừng, cấm đỗ: 10.000 yên
 - Đỗ xe ở nơi cấm đỗ và khu vực dành riêng cho người cao tuổi, v.v.: 11.000 yên
 - Dừng/đỗ xe ở nơi cấm dừng, cấm đỗ và khu vực dành riêng cho người cao tuổi, v.v.: 12.000 yên

6.000 yên – 12.000 yên

- Vượt quá tốc độ quy định
- Vượt tốc độ dưới 15 km/h: 6.000 yên
 - Vượt tốc độ từ 15 km/h đến dưới 20 km/h: 7.000 yên
 - Vượt tốc độ từ 20 km/h đến dưới 25 km/h: 10.000 yên
 - Vượt tốc độ từ 25 km/h đến dưới 30 km/h: 12.000 yên

12.000 yên

- Sử dụng điện thoại, v.v. (cầm trên tay)

7.000 yên

Đi vào đường ngang tàu hỏa khi thanh chắn đã hạ

6.000 yên

- Vi phạm quy định về làn đường lưu thông (4)
- Vi phạm quy định khi vượt xe khác (6)
- Không dừng lại tại đường ray tàu hỏa, v.v.
- Vi phạm nghĩa vụ đi xe an toàn tại ngã tư
- Vi phạm nghĩa vụ đi xe an toàn tại vòng xuyến
- Cản trở người đi bộ đang sang đường, v.v. (4)
- Vi phạm nghĩa vụ lái xe an toàn

6.000 yên – 9.000 yên

- Vi phạm dừng/đỗ xe trái quy định (13)
- Đỗ xe tại nơi cấm đỗ: 6.000 yên
 - Dừng xe / đỗ xe tại nơi cấm dừng, cấm đỗ: 7.000 yên
 - Đỗ xe tại nơi cấm đỗ và khu vực dành riêng cho người cao tuổi, v.v. 8.000 yên
 - Dừng/đỗ xe tại nơi cấm dừng, cấm đỗ và khu vực dành riêng cho người cao tuổi, v.v.: 9.000 yên

5.000 yên – 6.000 yên

- Vượt đèn tín hiệu giao thông
- Vi phạm khi đèn tín hiệu đang nhấp nháy: 5.000 yên
 - Vi phạm khi đèn tín hiệu đang bật (đỏ/vàng/xanh): 6.000 yên

5000 yên

- Vi phạm đường cấm đi
- Vi phạm chạy chậm trên đường dành cho người đi bộ
- Vi phạm nghĩa vụ đi qua cạnh người đi bộ an toàn
- Vi phạm nghĩa vụ của phương tiện bị vượt bên hông
- Vi phạm quy định về làn đường (3)
- Vi phạm cấm phanh gấp
- Cản trở xe ra đường khi xe đó bật tín hiệu rẽ
- Vi phạm quy định cấm sang đường theo luật
- Vi phạm quy định cấm sang đường tại vị trí chỉ định
- Không giữ khoảng cách an toàn giữa các xe
- Vi phạm cấm chuyển làn đường (2)
- Vi phạm nghĩa vụ của xe bị xe khác áp sát phía sau (2)
- Không dừng phía sau tàu điện mặt đất
- Cản trở xe buýt khởi hành
- Lấn làn, chen ngang, v.v.
- Cản trở xe bật tín hiệu rẽ tại giao lộ
- Cản trở xe được ưu tiên tại giao lộ (2)
- Cản trở xe đi trên đường ưu tiên, v.v. (2)
- Cản trở xe trong vòng xuyến, v.v. (2)
- Cản trở xe ưu tiên, xe khẩn cấp, v.v. (4)
- Vi phạm quy định chạy chậm tại nơi bắt buộc
- Không dừng tại vị trí được chỉ định, v.v.
- Vi phạm cấm đi vào giao lộ, v.v. (2)
- Không bật đèn khi đi xe
- Vi phạm nghĩa vụ giảm ánh sáng đèn, v.v.
- Không bật xi-nhan (2)
- Vi phạm quy định về hạn chế xi-nhan
- Vi phạm nghĩa vụ bấm còi
- Vi phạm phương pháp chở người/hàng hóa (2)
- Phương tiện thô sơ không được bảo dưỡng đúng quy định
- Xe đạp có phanh không đạt tiêu chuẩn
- Điều khiển xe làm bắn bùn nước
- Cản trở trẻ em, v.v. khi tham gia giao thông (2)
- Vi phạm chạy chậm tại khu vực an toàn
- Vi phạm nghĩa vụ phòng ngừa rơi ngã
- Vi phạm nghĩa vụ phòng ngừa nguy hiểm do hàng hóa rơi
- Mở cửa xe khi chưa kiểm tra an toàn, v.v.
- Vi phạm nghĩa vụ thực hiện biện pháp dừng xe
- Vi phạm các quy định phải tuân theo của Ủy ban An toàn Công cộng

3000 yên

- Vi phạm điều kiện cho phép lưu thông
- Vi phạm cách đi trên làn lề đường
- Vi phạm quy định cấm đi song song
- Vi phạm đi vào khu vực đường ray (3)
- Vi phạm cách rẽ phải/trái khi đi ra khỏi đường
- Vi phạm cách rẽ phải/trái tại giao lộ (2)
- Vi phạm cách rẽ trái, v.v. tại vòng xuyến (2)
- Vi phạm quy định hạn chế sử dụng còi
- Vi phạm giới hạn chở người/hàng đối với phương tiện thô sơ
- Vi phạm điều kiện cho phép vượt quá giới hạn
- Vi phạm quy định kéo xe gắn máy, v.v.
- Vi phạm nghĩa vụ đi vào làn đường xe đạp
- Vi phạm nghĩa vụ đi chậm trên vỉa hè, v.v.

DANH MỤC PHẠT TIỀN VI PHẠM GIAO THÔNG XE ĐẠP TẠI NHẬT BẢN

(Bảng giá các lỗi vi phạm phổ biến)

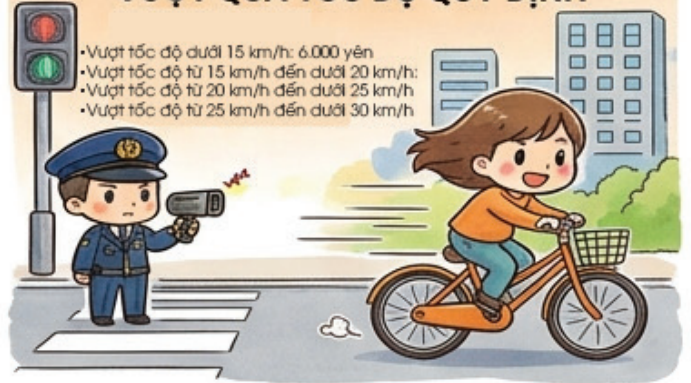
9.000 yên – 12.000 yên

VI PHẠM ĐỖ XE SAI QUY ĐỊNH (8)



6.000 yên – 12.000 yên

VƯỢT QUÁ TỐC ĐỘ QUY ĐỊNH



6.000 yên – 9.000 yên

VI PHẠM DỪNG/ĐỖ XE TRÁI QUY ĐỊNH (13)



5.000 yên – 6.000 yên

VƯỢT ĐÈN TÍN HIỆU GIAO THÔNG



12.000 yên

SỬ DỤNG ĐIỆN THOẠI, V.V. (CẦM TRÊN TAY)



7.000 yên

ĐI VÀO ĐƯỜNG NGANG TÀU HỎA KHI THANH CHẨN ĐÃ HẠ



6.000 yên

VI PHẠM QUY ĐỊNH LÀN ĐƯỜNG, VƯỢT XE, V.V.



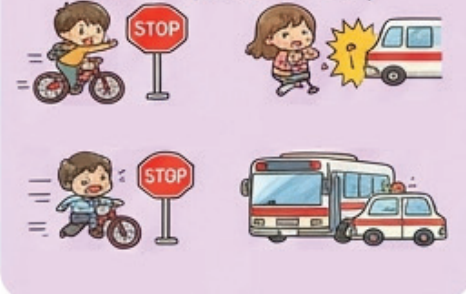
6.000 yên

VI PHẠM QUY ĐỊNH LÀN ĐƯỜNG, VƯỢT XE, V.V.



5.000 yên

CÁC LỖI VI PHẠM PHỔ BIẾN KHÁC (HƠN 40 LỖI)



3.000 yên

CÁC VI PHẠM KHÁC



Ré sai cách